

DIAGNOSTIC ECOLOGIQUE

Arbres à cavités

Projet de parc photovoltaïque

Département de la Drôme (26)
Commune de Donzère

| | | |
|------|--|---|
| I. | PREAMBULE | 4 |
| II. | DESCRIPTION SUCCINTE DES MILIEUX | 5 |
| III. | FONCTIONALITE ECOLOGIQUE DE LA STRATE ARBORESCENTE | 6 |
| IV. | PRISE EN COMPTE DES FONCTIONALITES POTENTIELLES | 7 |

INDEX DES ILLUSTRATIONS

| | |
|---|---|
| Illustration 1 : Implantation du projet..... | 4 |
| Illustration 2 : Localisation des arbres à cavités..... | 6 |



I. PREAMBULE

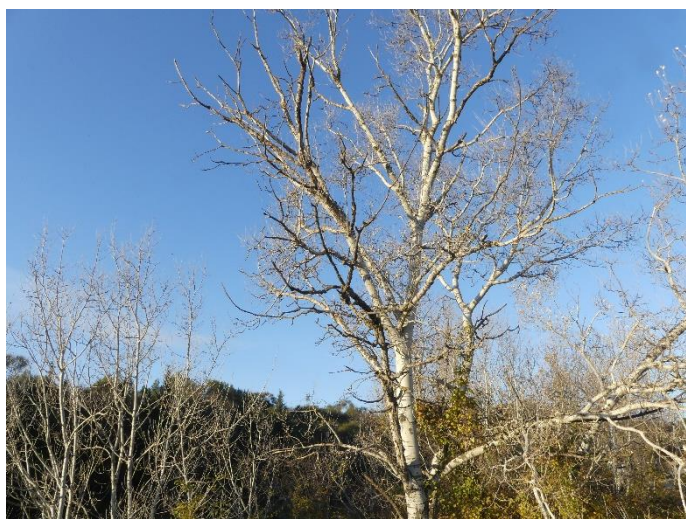
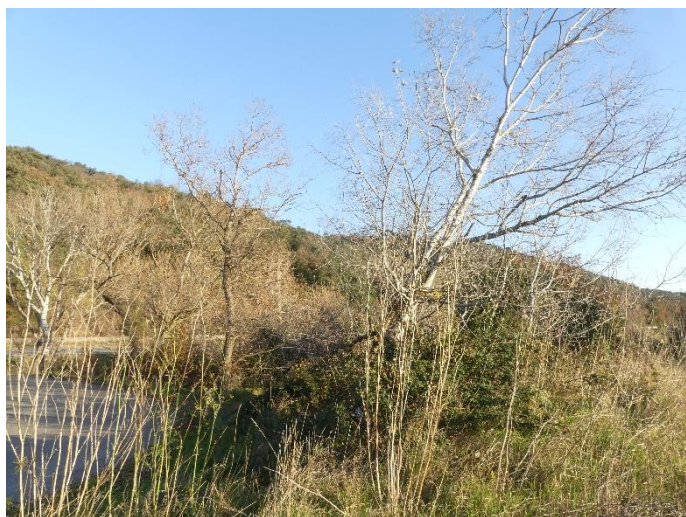
Dans le cadre d'une demande d'examen au cas par cas pour un projet de parc photovoltaïque sur la commune de Donzère (26), la société MELVAN a sollicité le bureau d'étude ARTIFEX pour réaliser un diagnostic écologique ciblé sur la fonctionnalité de la strate arborée et en particulier les arbres à cavités.

Illustration 1 : Implantation du projet
Réalisation : MELVAN 2024



II. DESCRIPTION SUCCINCTE DES MILIEUX

Le site d'étude se situe au niveau d'un délaissé autoroutier (ASF) aujourd'hui bien végétalisé entre l'autoroute A7 et le coteau boisé de « Combe billard ». Les strates arbustive et arborée sont globalement peu denses dans l'emprise du projet et principalement réparties sur les talus du remblai en périphérie et en contrebas, dans la partie nord du site d'étude. Les arbres présents sur le site d'étude sont globalement jeunes (<50ans). Le peuplement arboré se compose essentiellement de Peuplier noir et blanc. Les autres espèces ne sont présentes qu'à l'unité et très ponctuellement, Chêne vert, Chêne pubescent et Pin.



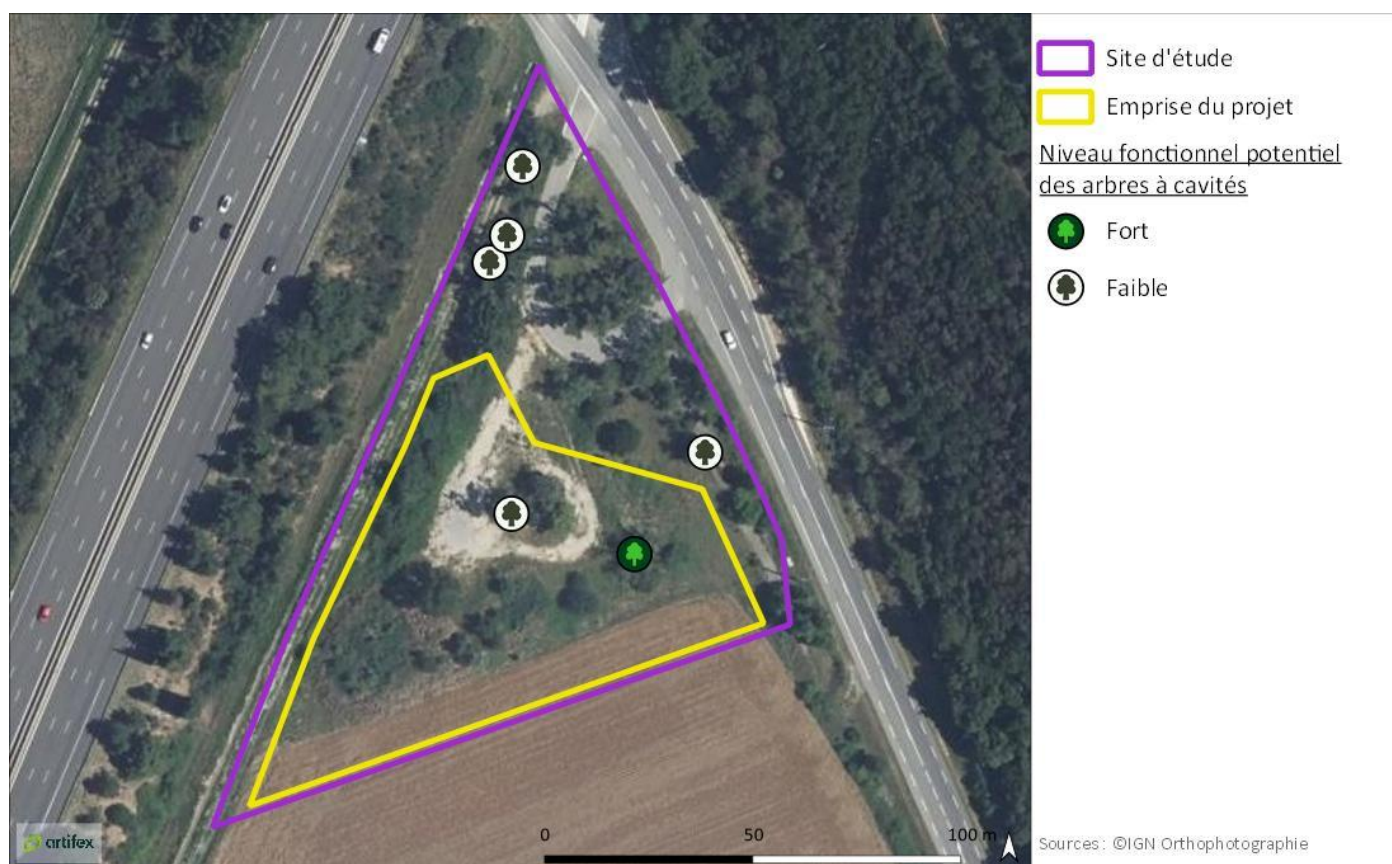
Strate arborée et arbustive du site d'étude
Photo : Y. Blanchon (ARTIFEX), 18/12/2024

III. FONCTIONALITE ECOLOGIQUE DE LA STRATE ARBORESCENTE

Une bonne proportion des arbres a des diamètres modestes et peu de dendromicrohabitats susceptibles de présenter une fonctionnalité particulière pour la faune cavicole. Néanmoins, de façon ponctuelle, **on note la présence d'arbres de plus gros diamètres et/ou présentant des cavités** comme des **décollements d'écorces**, des **blessures** et en particulier **une loge de pic**. Ce dernier présente de fait une potentialité d'accueil supérieure pour la faune cavicole en particulier, les oiseaux et les chiroptères.

Illustration 2 : Localisation des arbres à cavités

Réalisation : Artifex 2024



Peuplier et décollements d'écorce (potentiel faible) dans l'emprise

Photo : Y. Blanchon (ARTIFEX), 18/12/2024



Peuplier et cavité de pic (potentiel fort) dans l'emprise

Photo : Y. Blanchon (ARTIFEX), 18/12/2024



Blessures de torsion et arrachement de branches (potentiel faible) observées au nord du site d'étude

Photo : Y. Blanchon (ARTIFEX), 18/12/2024

IV. PRISE EN COMPTE DES FONCTIONNALITES POTENTIELLES

Dans le respect de la réglementation en vigueur, les opérations de suppression de la végétation doivent prendre en compte certaines précautions lors de l'abattage :

- **Contrôle de non-utilisation des cavités** le jour même de l'abattage (endoscope/ caméra thermique) ;
- **Respect de calendrier écologique** (éviter la période de reproduction de mars à août) ;
- Réalisation d'un **abattage doux** avec accompagnement des tiges au sol, laissées au repos 24h, cavités visibles.

En cas de présence d'une colonie de chiroptères en période hivernale, les travaux doivent être repoussés. En cas de présence d'individus de chiroptères en période automnale, des dispositifs antiretours peuvent être installés en amont de l'intervention. L'impact potentiel (significatif) sur d'éventuels oiseaux cavicoles nicheurs est écarté par le respect du calendrier écologique.

L'ensemble des troncs coupés (et débités en tronçon de 3m) peuvent être stockés aux abords directs à même le sol afin de profiter à la dendrofaune sur le reste du cycle de dégradation du bois.



artifex

SAS CLIMAX INGENIERIE
4 rue Jean le Rond d'Alembert
81000 Albi
Tél. : 05 63 48 10 33 - contact@artifex-conseil.fr - RCS 502 363 948
www.artifex-conseil.fr

